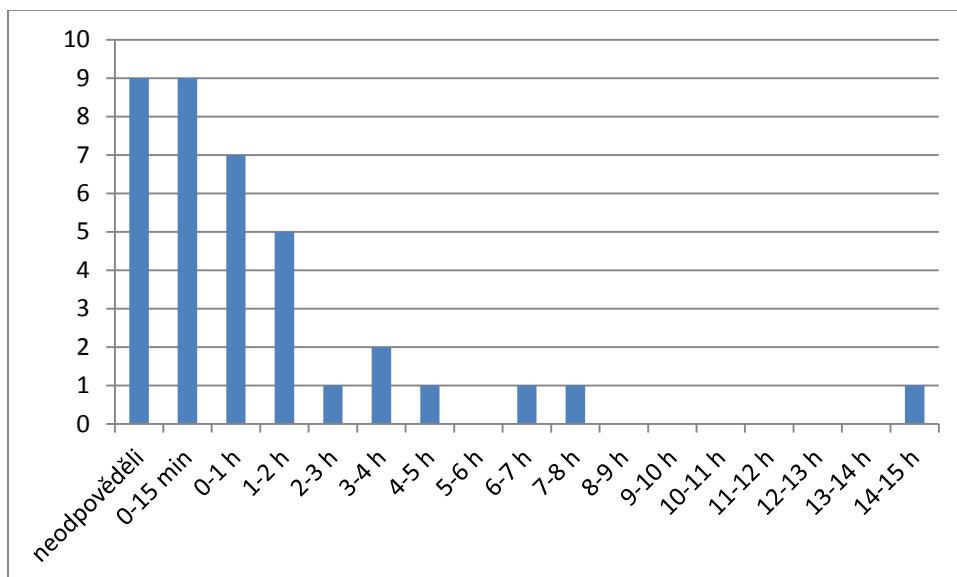


Výsledky novoročního průzkumu mezi členy Wikimedia ČR

Celkem respondentů: **29** (z toho 1 – vyřazen jako anonymní hlas). Na opakovanou prosbu se nezúčastnilo **8** současných členů (a ani nevedlo, že si nepřejí odpovědět). Tyto členy je v podstatě možné považovat za neaktivní, protože není možné je mně dostupnými cestami oslovit.

1. Kolik času jste v roce 2013/2014 věnoval/a pobočce?

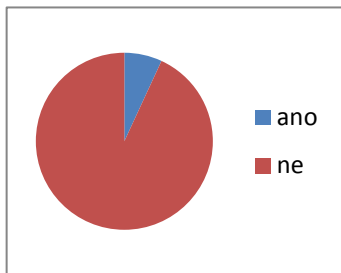
Výsledky jsou uspořádány do histogramu zobrazujícího četnosti odpovědí. Nejvíce je těch, kteří pobočce věnují 0-1 hodinu (celkem 16 členů). Pokud přičteme ty, kteří neodpověděli, dostáváme celkem 25 neaktivních členů. Těchto členů si vážíme, mj. proto, že obvykle čtou e-maily a přispějí svými radami, ale také proto, že platí členský příspěvek. *Stálo by za úvahu nabídnout jim přechod na sympatizující členy, abychom je např. nemuseli zatěžovat účastí na valné hromadě.*



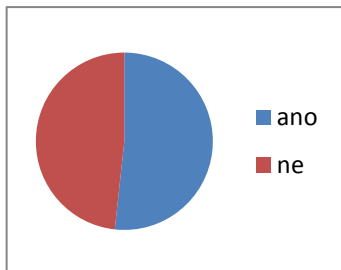
2. Různé dotazy na časové možnosti a omezení respondentů při práci ve sdružení

Pozitivní je, že většina respondentů ví, jak čas pro pobočku investovat. Informačních kanálů máme dost, a proto všichni ví, čím se ostatní zabývají. Horší je, že v pobočce máme pět osob, které mají nápady na zajímavé projekty, ale v pobočce narazí na nepochopení či nezájem. Jak z toho ven? Naše rada všem projektům dává v maximální možné míře zelenou, a tak je zřejmě na vině např. špatná komunikace či nepřekonatelně odlišný způsob práce jednotlivých členů.

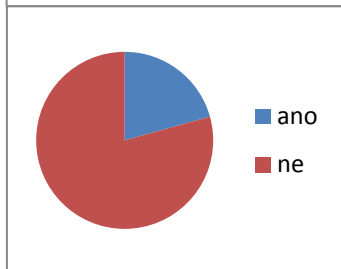
Největším problémem je volný čas, resp. lidské zdroje, což je vidět už z histogramu v otázce 1. Zajímavé je, že by 6 členů bylo ochotno pro pobočku pracovat za peníze – právě v tom je budoucnost expanze. Toto číslo bude zajímavé pro Nadaci, když bychom žádali o finanční prostředky na zaplacení zaměstnance z řad členů. Na druhou stranu, už nyní by šest osob mělo zájem stát se členem příští Rady (a osm osob členem revizní komise či oka grantů) – tato náročná práce přitom v současnosti samozřejmě placena není. S administrativními záležitostmi však bez dobrovolníků skutečně nepohneme, jak je vidět z posledního z koláčových grafů.



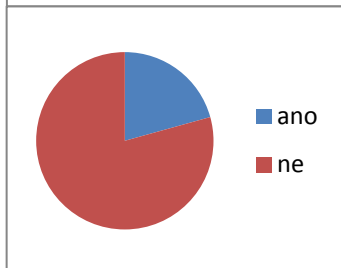
Rád/a bych věnoval/a pobočce více času, ale nevím jak pomoci.



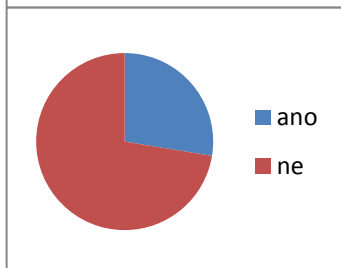
Pro pobočku v podstatě nepracuji, pouze platím členský poplatek a pozoruji.



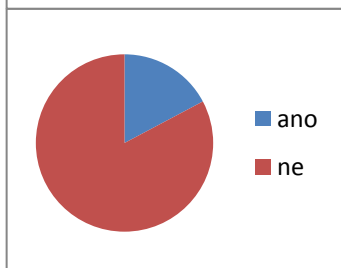
Pracoval/a bych pro pobočku více kdybych byl/a za tuto práci placen/a.



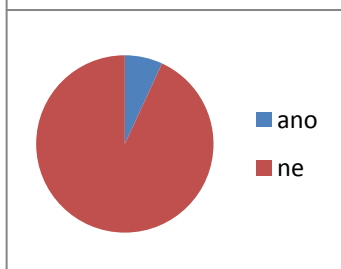
Byl/a bych ochoten/ochotna být či stát se členem příští rady Wikimedia ČR.



Byl bych ochoten/ochotna stát se členem jiných pracovních skupin, např. revizní komise nebo grantových komisí (tzv. "oka" grantů).



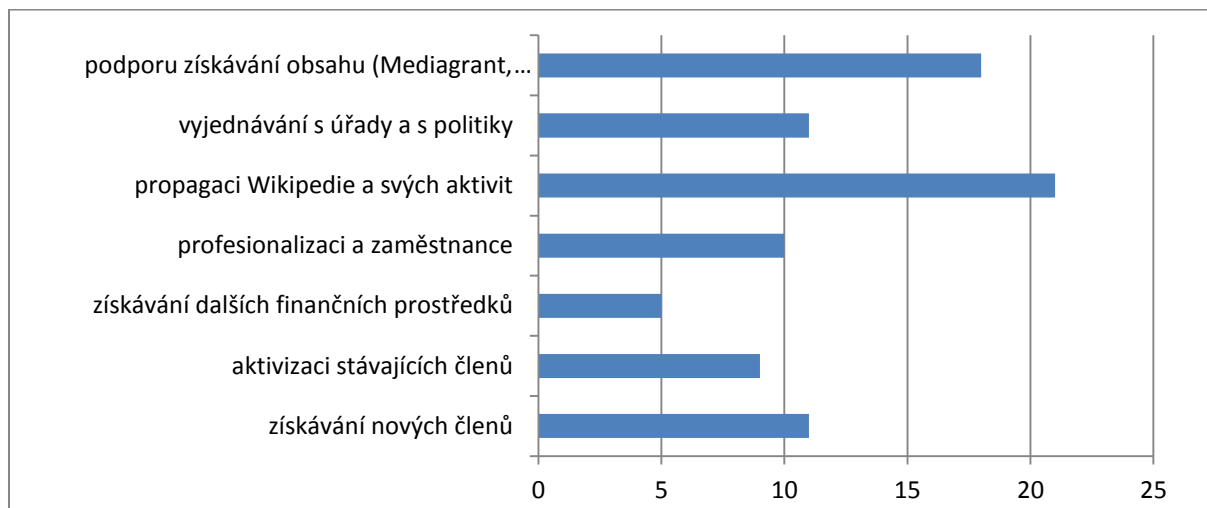
Mám nápady na zajímavé projekty, ale v pobočce narážím na nepochopení či nezájem.



Byl/a bych ochoten/ochotna pomáhat s administrativními záležitostmi (zprávy či účetnictví).

3. Na co by se měla WMCZ v roce 2014 zaměřit?

V této otázce měli respondenti omezený počet odpovědí. Nejvíce nás dává přednost propagaci Wikipedie a aktivit sdružení a podpoře získávání obsahu – přičemž právě toto jsou podle mně aktivity, kterým věnujeme nejvíce pozornosti. Ani ostatní nabízené možnosti nezůstaly nepovšimnuty a je zájem o vyjednávání s úřady, rozšiřování členstva či profesionalizaci; na druhou stranu nicméně platí, že finanční situaci nepovažujeme za příliš závažný problém.



Další

Na konkrétní podněty jednotlivých členů se pokusím odpovědět soukromě, pokud mi k tomu zaškrtnutím pole "**Mohu vás kontaktovat v návaznosti na vaše odpovědi?**" dali svolení. Děkuji všem za čas strávený vyplněním dotazníku.